



REKONŠTRUKCIA OBJEKTU– MATERSKÁ ŠKOLA JAROVCE

Akcia: Rekonštrukcia objektu Materská škola Jarovce

Investor: Miestny úrad, Mestská časť Bratislava – Jarovce, Palmová 1  
851 10 Bratislava - Jarovce

Projektant: EDITED s.r.o. Dvořákovo nábrežie 8/A,  
811 02 Bratislava, IČO: 50 786 091, DIČ 2120478163

Autori projektu: doc. Ing. arch. Edita Vráblová, PhD.  
doc. Ing. arch. Branislav Puškár, PhD.

Stupeň: Architektonická štúdia (05/2019)

Druh stavby: Rekonštrukcia

Celková podlahová plocha: 1400 m<sup>2</sup>  
Celková plocha pozemku: 3200 m<sup>2</sup>  
Obostavaný objem: 4900 m<sup>3</sup>

Riešený objekt je situovaný na Trnkovej ulici v mestskej časti Bratislava – Jarovce. V súčasnosti je objekt nevyužívaný, v prevádzke je iba chorvátsky klub situovaný v severozápadnej časti objektu. Ako východiskové podklady pre spracovanie architektonickej štúdie slúžili: lokálny program investora s konkretizovanými požiadavkami investora, projektová dokumentácia objektu vypracovaná v roku 1980. V rámci prípravnej fázy spracovania architektonickej štúdie bolo realizované zameranie skutočného stavu objektu, fotodokumentácia a štúdium dokumentov v archíve Ministerstva dopravy, výstavby a regionálneho rozvoja. Pozemok, uprostred ktorého je situovaný objekt bývalých jaslí je umiestnený v centrálnej časti Jaroviec. Je dopravne napojený obslužnými komunikáciami na hlavnú cestu, s dobrou dostupnosťou do Bratislavy, Rusoviec a Kittsee.

V tesnej blízkosti riešeného objektu sa nachádza parkovisko s kapacitou 50 parkovacích miest. Riešená parcela susedí s pozemkom, na ktorom sa v súčasnosti nachádza objekt materskej školy a s pozemkami s výstavbou rodinných domov. Je lokalizovaný v pokojnej časti obce, s bezpečnými dopravnými väzbami, s nízkym hlukovým zaťažením, ideálnym pre materskú školu. Hmotovo je objekt v pôdoryse rozdelený na dve hmoty obdĺžnikového tvaru rozmerov 14x31,5 m a 13,5x19,5 m, ktoré sa prelínajú. Objekt je v súčasnosti čiastočne dvojpodlažný, nepodpivničený s plochou strechou. Súčasťou rekonštrukcie je doplnenie druhého podlažia na ploche celého pôdorysu objektu. Dispozičné riešenie uvažuje s vytvorením 6 samostatných tried materskej školy. Každá z tried pozostáva z dennej miestnosti (zlúčenej herne a spálne) šatne a hygieny pre 18 až 20 detí. Maximálna kapacita rekonštruovanej škôlky je 116 detí. Na prvom nadzemnom podlaží sa nachádza hlavný vstup orientovaný na juhovýchod so vstupnou halou a hygienou. Z chodby sú prístupné dve triedy, jedáleň, upratovacia komora a schodisko sprístupňujúce poschodie. Jedáleň je vybavená zázemím pre výdaj jedál (umývaním riadu, výdajom jedál, vstupnou predsieňou, hygienou pre zamestnancov, TZB a skladom prádla s práčovňou), v nadväznosti na kuchyňu v susediacej budove škôlky, prepojenej krytú pavlačou.

V dispozičnom riešení bola zachovaná samostatná prevádzka „chorvátskeho klubu“ so samostatným vstupom z exteriéru, klub bude fungovať v odlišnom prevádzkovom režime ako materská škola. Klub okrem spoločenskej časti disponuje kuchynkou, toaletami, TZB a upratovacou komorou. Zo spoločných exteriérových plôch, ktoré sú funkčne diferencované pre rôzne aktivity detí je prístupné samostatné WC pre deti ako aj sklad hračiek. Na poschodí sú umiestnené štyri kompletne vybavené triedy, multifunkčná miestnosť a kancelária riaditeľky s dennou miestnosťou pre učiteľky (zároveň slúžiaca ako izolačná miestnosť). Zo severozápadnej triedy je prístupné exteriérové únikové schodisko, umožňujúce v prípade požiaru obojsmerný únik z tried umiestnených na podlaží.

Architektonická štúdia slúži ako rozvoja-schopná projektová dokumentácia pre následné spracovanie dokumentácie pre územné rozhodnutie. Štúdia bola architektonická štúdia vo fáze projektovania konzultovaná so špecialistom konzultovaná s profesistom pre požiarne zabezpečenie a na Regionálnom úrade verejného zdravotníctva. Usmernenia, ktoré vyplynuli z konzultácií boli zapracované do výsledného riešenia. Konštrukčne je objekt riešený ako prefabrikovaná skeletová sústava Priemstav – revidovaný. V rámci rekonštrukcie sa počíta zo zachovaním základových nosných konštrukcií (kalichových prefabrikovaných pätičiek), prefabrikovaných stĺpov a stropov, prefabrikovaného dvojramenného schodiska. Rekonštrukcia rieši doplnenie nosnej konštrukcie poschodia objektu, nové podlahové a strešné vrstvy, nenosné výplňové konštrukcie, výplne okien a dverí, nenosné deliace konštrukcie, exteriérové schodisko a závetrie vstupov. Súčasťou rekonštrukcie je kompletne vybavenie objektu TZB, ZTI, elektroinštaláciou, vykurovaním a VZT. Nanovo vybavené sú exteriérové plochy, podľa aktuálnych technických noriem – hernými plochami a prvkami. Materiálové a farebné riešenie fasád preferuje bielu a zelenú farbu. Zvolené farby a materiálová skladba príjemne harmonizujú s prírodným prostredím a zeleňou a vytvárajú atraktívne prostredie pre deti v navrhovanej materskej škole.

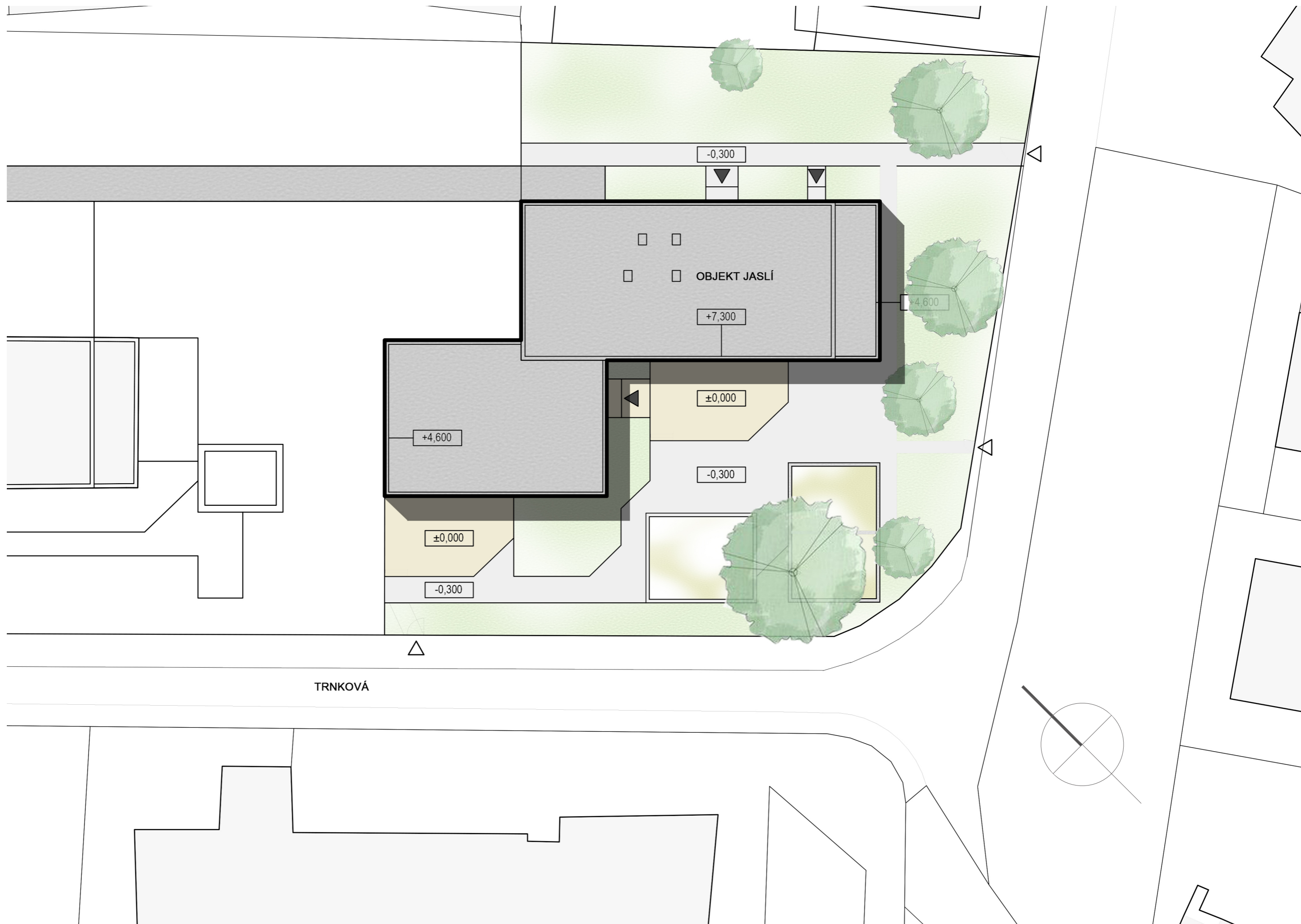


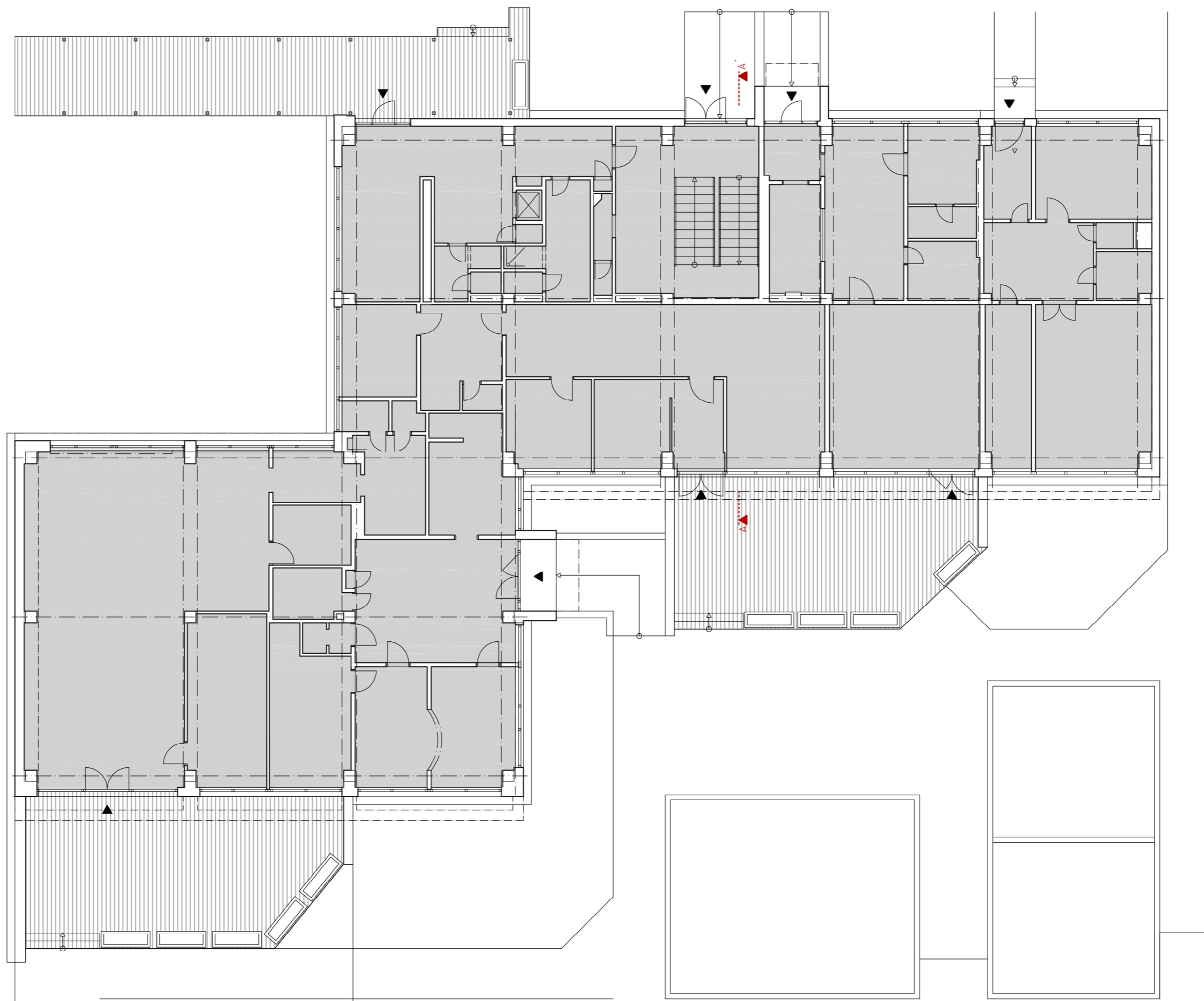
# ŠIRŠIE VZŤAHY



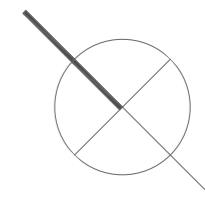
SÚČASNÝ STAV

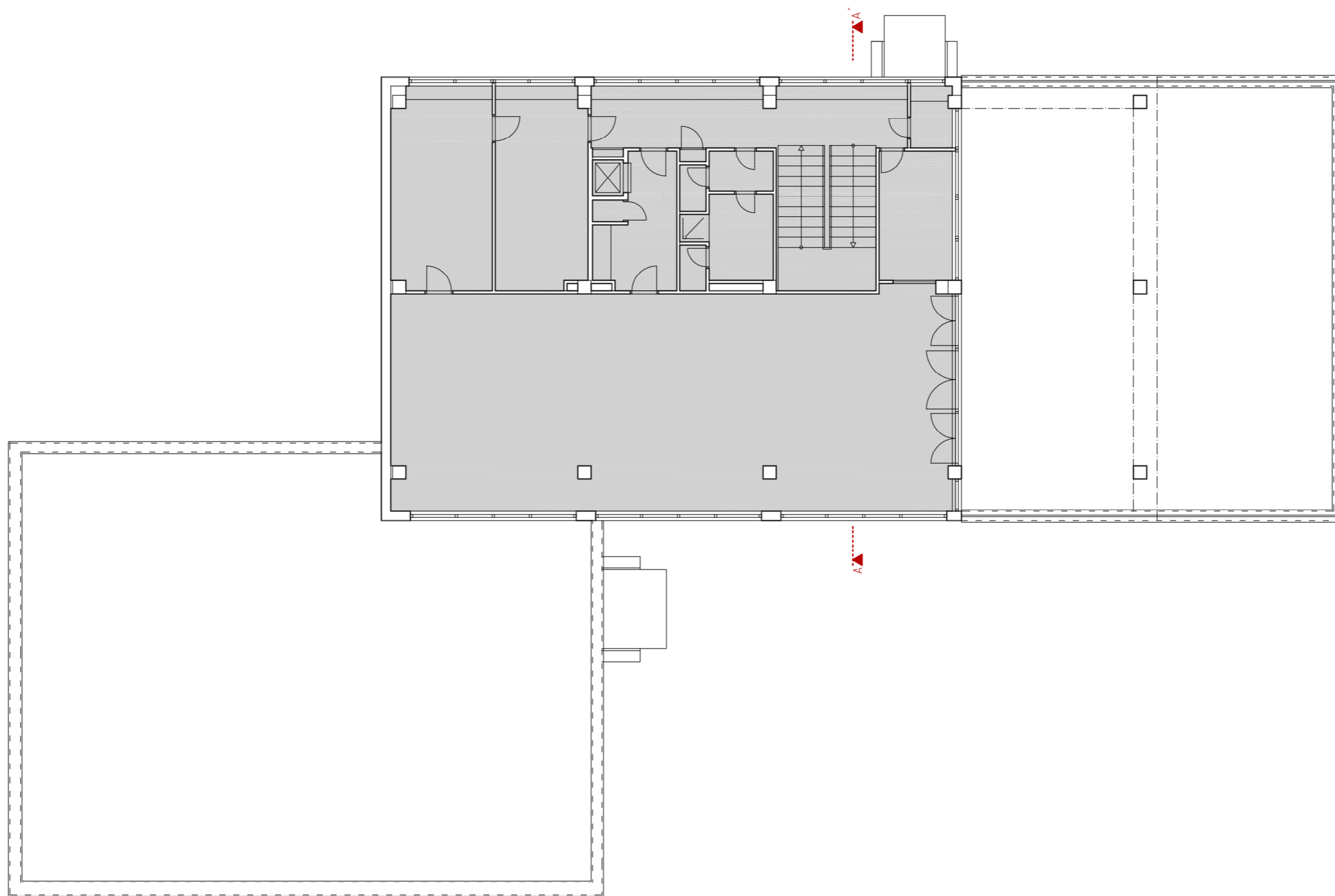
# SITUÁCIA



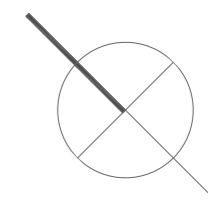


PÔDORYS 1. NADZEMNÉHO PODLAŽIA





PÔDORYS 2. NADZEMNÉHO PODLAŽIA





POHĚAD JUHO-VÝCHODNÝ

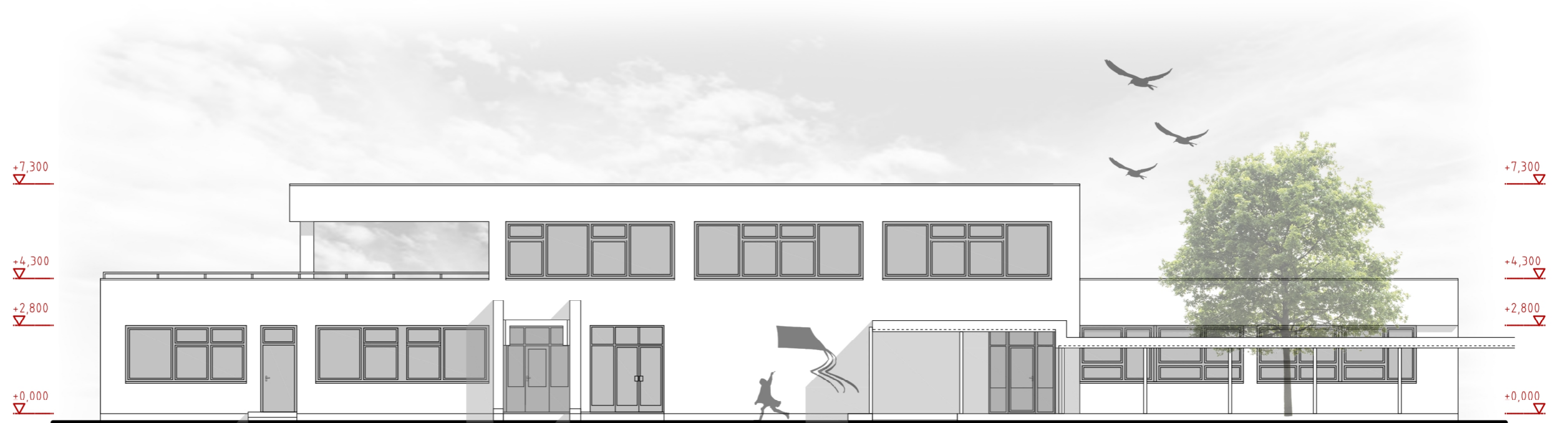


POHĚAD JUHO-ZÁPADNÝ

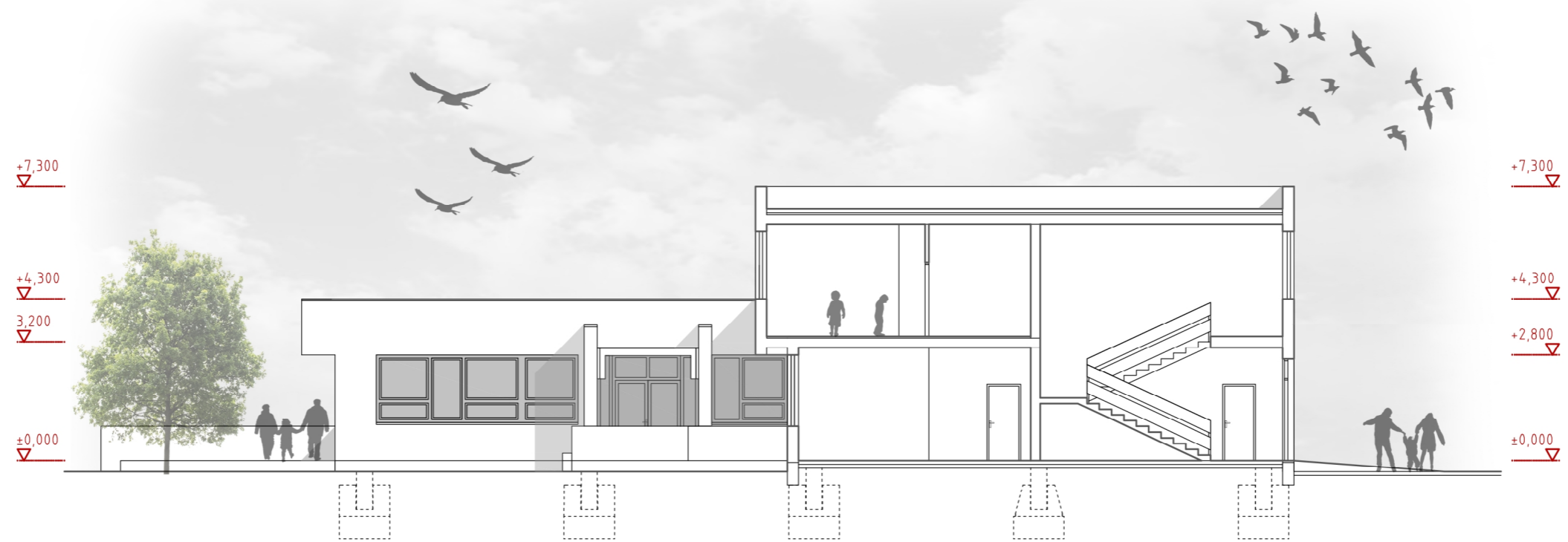




POHĽAD SEVERO-ZÁPADNÝ



POHĽAD SEVERO-VÝCHODNÝ

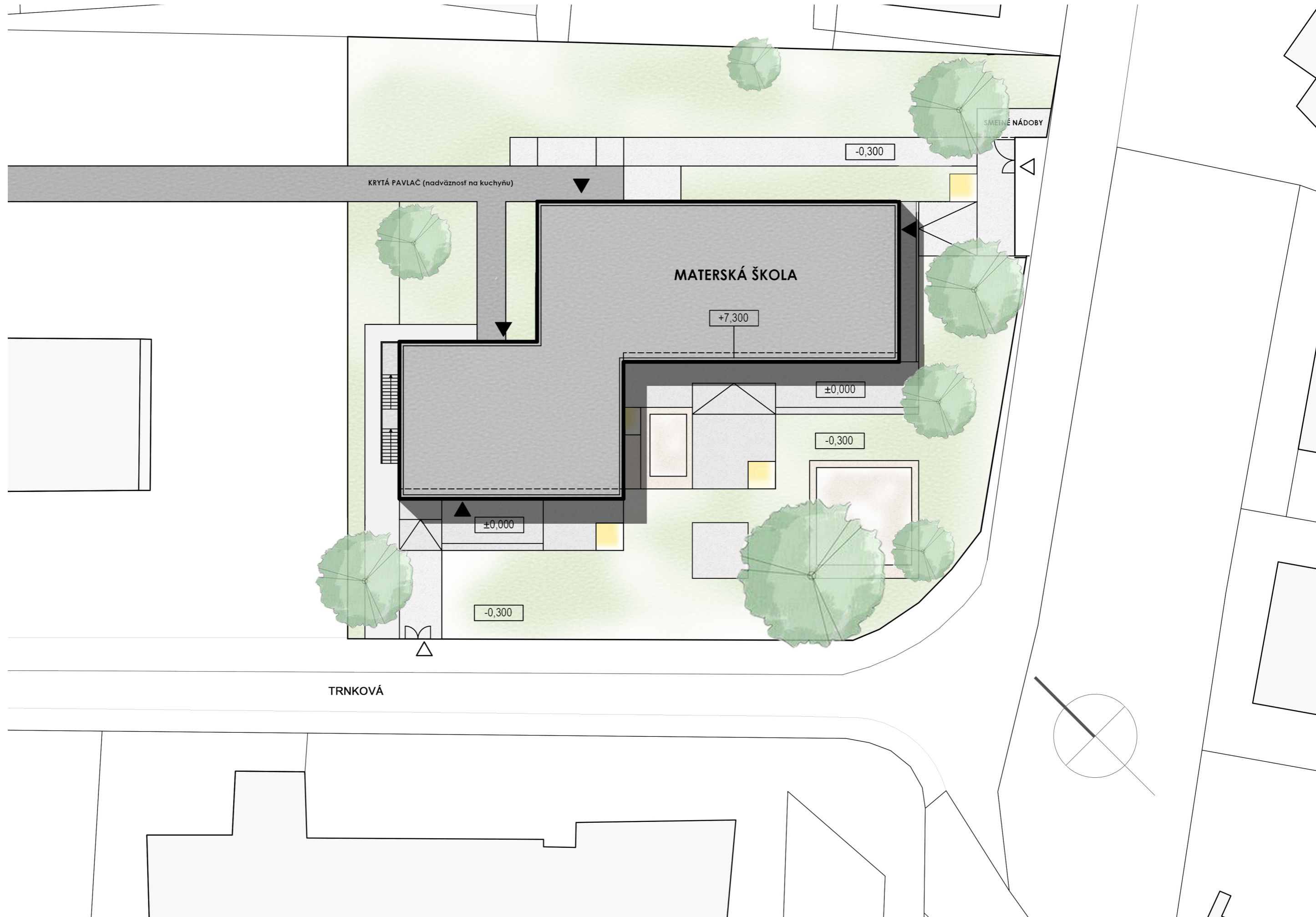


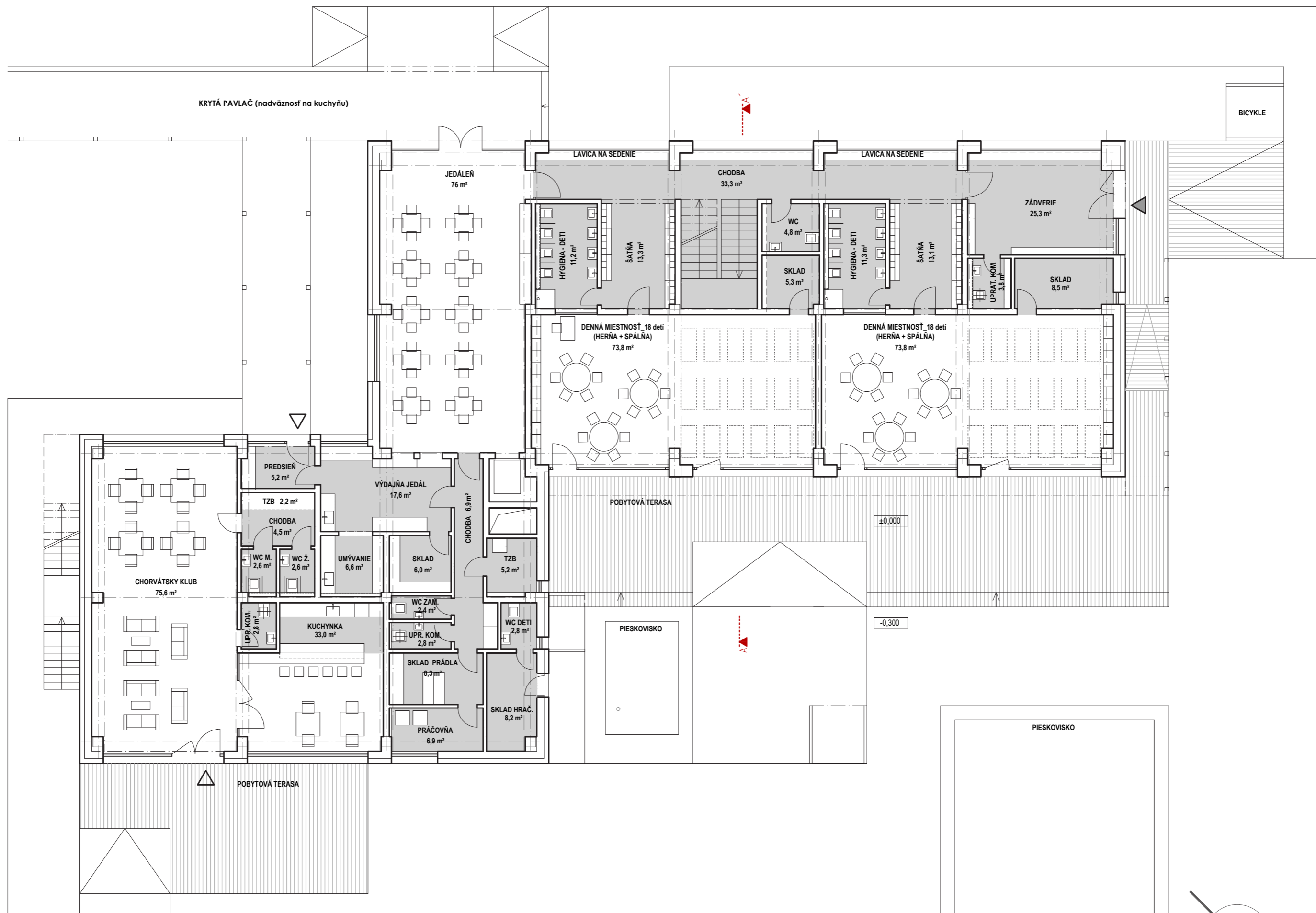
REZOPOHĽAD



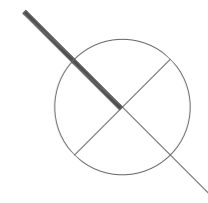
NAVRHOVANÝ STAV

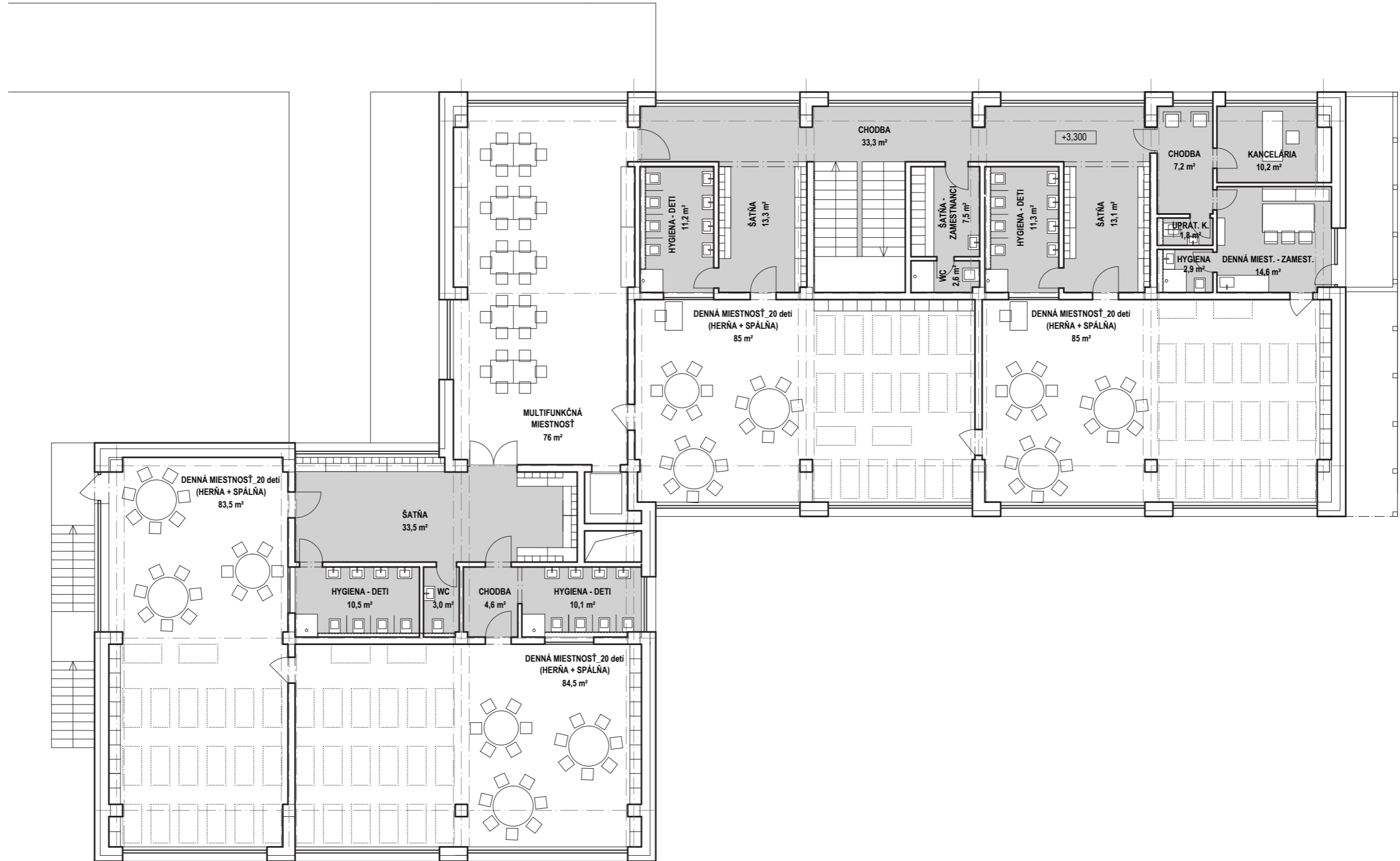
# SITUÁCIA



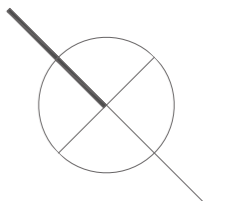


PÔDORYS 1. NADZEMNÉHO PODLAŽIA





PÔDORYS 2. NADZEMNÉHO PODLAŽIA





POHĽAD JUHO-VÝCHODNÝ



POHĽAD JUHO-ZÁPADNÝ



POHĽAD SEVERO-ZÁPADNÝ



POHĽAD SEVERO-VÝCHODNÝ





REZOPOHĽAD























